

# 化物生活

HUA WU SHENG HUO



第 23 期

(总 555 期)

中国科学院大连化学物理研究所

2005 年 12 月 29 日

## 纷纷瑞雪传节日问候 幅幅佳图送新年祝福

——雪中剪影

### 瑞雪兆丰年 明天更美好！

近期《化物生活》刊登了“依山傍海的大连化物所”的照片,引起全所职工的兴趣,大家纷纷向我索要照片的电子版,并对照片给予了很高的评价,大家如此喜欢这张照片,我非常高兴;真是难得大家喜欢。但兴奋之余,我仔细琢磨:大连风光照片多得很,可大家为什么如此喜欢这张照片?是我拍的技术

高?是计算机处理的效果好?都不是,原因只有一个,那是因为我拍摄照片的主体是——大连化物所,大家喜欢的是大连化物所,而不仅仅是天造地设的自然美景。

我所职工如此热爱化物所,更加激发了我为化物所做点贡献的热情。前几天多年不遇的一场大雪铺天盖地,在大雪的衬托下大连化物所显得分外妖娆,为了把化

物所的雪景展示给大家,我冒着凛凛寒风两次登上“壹品”几个楼群平台上,经过多次取景拍摄和后期处理,又制作出“银装素裹的大连化物所”,我想把它作为新年礼物献给热爱化物所的人们。常言道“瑞雪兆丰年”,多年罕见的大雪降临,它预示着“化物所的明天更美好”。

渊王承玉 冤



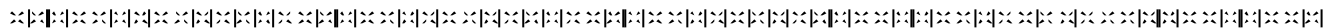
致  
读  
者

光阴荏苒,2006年元旦来到了。在这年终岁尾之际,几场降雪将我所装点成了洁白的世界。雪,堪称冬的精灵。依山傍海的我所,在它的映衬下,庄重儒雅之中更显飘逸纯洁。

为展现所区的雪中胜景,本报以“我看所区冬日雪景”为主题,在全所在职职工、离退休职工、研究生中开展了征集展现所区雪景照片及文稿活动。短短一个星期的时间里,《化物生活》编辑部收到了四十余幅图片。有的图片,作者不仅加了标题,还配写了文字。无论是图,还是文,只有一个字可以形

容——“美”。但由于本报篇幅有限,不能全部刊登大家的来稿,在此谨表歉意,并感谢大家的积极参与和对本报的支持!

同时,本报还选用了所主页“在线论坛”上的几幅我所雪景精美图片。编者很想借此机会与拍摄人相识,请拍摄人见报后与《化物生活》编辑部联系。



# 雪中建筑



所门 作者:汪承玉



五室 作者:辛勤



十五室 作者:汪承玉



七室 作者:潜力股(所在线论坛)



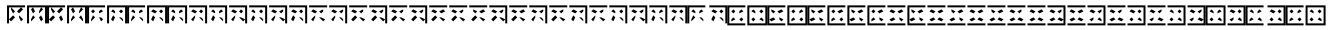
十八室 作者:潜力股(所在线论坛)

一条洁白的大道通往迷雾的远方。大雪为道路蒙上一层神秘的色彩。屹立在道北的分子反应动力学大楼，显得格外威武壮观。作者：王秀岩



研教大厦 作者:王承玉





雪径 作者:辛勤



纤尘不染  
作者:charm-5(所在论坛)



雪伴香槐 作者:杨黎妮



绽放  
作者:胡林彦



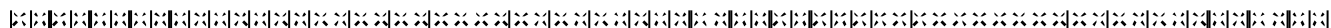
北国“红豆”  
作者:辛勤

“红豆”生北国，  
覆雪更多姿！  
愿君多采撷，  
此物最相思。



一枝独秀  
作者:胡林彦

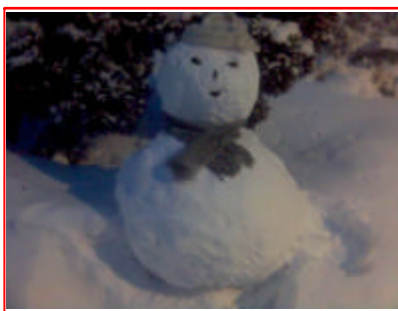
雪若飞絮漫天舞，  
迎风犹有傲霜枝。  
人生好景君须记，  
恰似凌寒独处时！



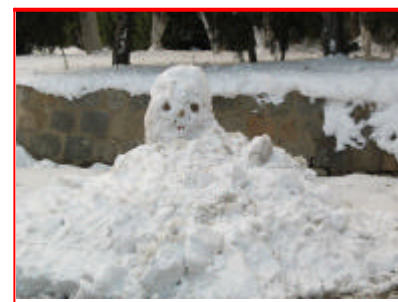
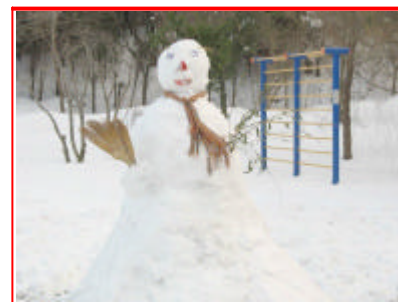
2005 12 4

两棵垂柳的顶部被白雪覆盖 宛如两朵洁白的蘑菇云。一对小树亭亭玉立在这银色世界,一尘不染、超凡脱俗。作者 :王秀岩

万物皆枯我独青 作者 胡良海



三个雪娃娃,比比谁美丽?作者:iron-city与sunnymoon(所在论坛)



“统一着装”

看!大雪纷飞,冰天雪地,整个“世界”被一片皑皑白雪所覆盖,这是北国特有的景象、独具的魅力。

一排小轿车“统一着装”,显得“洁白飘逸、庄严肃穆”,不管天寒地冻、漫天雪花,它们无所畏惧,似乎要“整装待发”了!粗壮而茂密的松树在严冬中显得坚强挺拔,它们一来到这个世界上就注定是强者;松柏长青“嘛!”松树们“屹立在这银色世界,绿叶与白雪交相辉映,看起来这样淡雅、纯洁。作者:王秀岩

# 咏雪

啊!冬天带给我们的不仅仅是寒冷,也有美丽、欢乐。当我们回忆冬季时,不再只是“可怕”,耳旁响起不只是呼啸的北风。不信您看,眼前的银色世界多么可爱!它是这样风平浪静,这样洁白无暇,象铺上了一层白玉。

这场“空前”的大雪,能够净化空气,您可知,清新的空气那是无价之宝呵!同时也可缓解旱情,那干渴的大地已经吸足了水分。俗话说得好:“瑞雪兆丰年”,明年一定是个丰收的年份!(李芙蓉 吴薇)

编后 编辑制作这期《化物生活》编者无时不被“图”“文”之美感动着。不禁发问:为什么会有这么多美被发现?“图”“文”做出了回答,因为大家对这片土地爱得深沉!

让我们满怀着对化物所的热爱之情,在2006年里,以高度的责任感和使命感开展工作,共同谱写化物所奋进、发展的新篇章!